

**ETATS FINANCIERS ET
NOTES AUX ETATS
FINANCIERS AU 31/12/2012**

Situation arrêtée au 31 DECEMBRE 2012

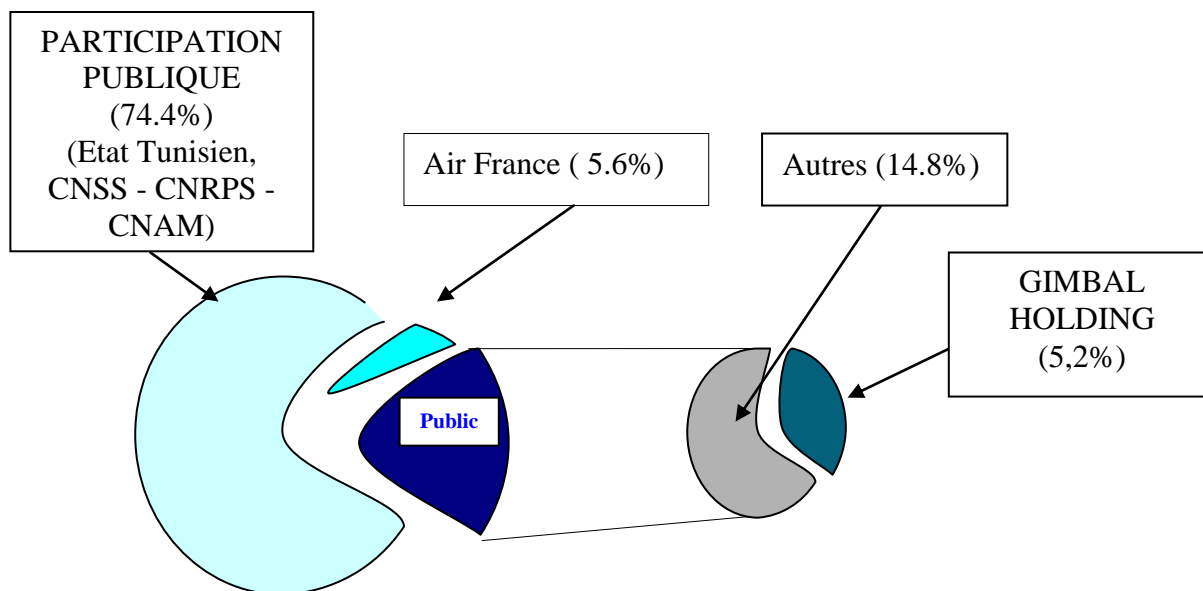
Montants exprimés en milliers de dinars tunisiens sauf indication contraire

Sommaire

1- PRESENTATION DE LA SOCIETE	3
2- FLOTTE DE TUNISAIR	4
3- PRINCIPES ET METHODES COMPTABLES	5
4- ETATS FINANCIERS ARRETES AU 31/12/2012	8
5- NOTES AUX ETATS FINANCIERS.	
5-1- NOTES AU BILAN	18
5-2- NOTES A L'ETAT DE RESULTAT	27
5-3- NOTES A L'ETAT DE FLUX DE TRESORERIE	33
5-4- LES NOTES HORS BILAN	36

1- PRESENTATION DE LA SOCIETE**MANAGEMENT (Depuis le 01/03/2012)****Président Directeur Général : RABAH JERAD****Directeur Général Adjoint Commercial: KHALED CHELLY****Directeur Général Adjoint Technique : CHIHEB BEN AHMED****Secrétaire Général : NEJIA GHARBI****MANAGEMENT (En 2012)**

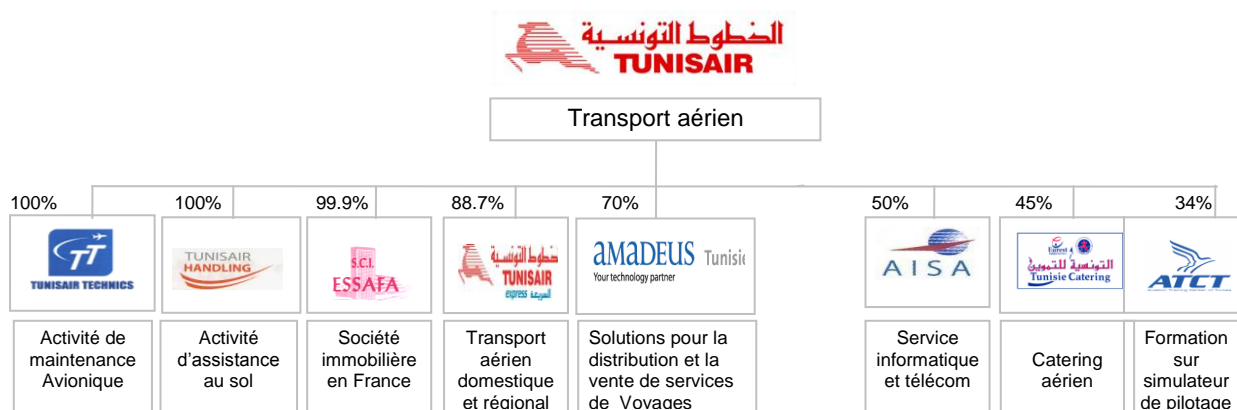
	Du 01/01/2012 au 28/02/2012	Du 01/03/2012 au 31/12/2012
Président Directeur Général	MOHAMED THAMRI	RABAH JERAD
Directeur Général Adjoint Commercial	RIDHA CHIKHROUHOU	KHALED CHELLY
Directeur Général Adjoint Technique		CHIHEB BEN AHMED
Secrétaire Général	FETHI JEBARA	NEJIA GHARBI

DATE DE DEMARRAGE DE L'ACTIVITE: 21/10/1948**CAPITAL SOCIAL AU 31/12/2012: 106 199 280 DT**

EVOLUTION DU COURS DE L'ACTION



STRUCTURE DU GROUPE TUNISAIR



LA FLOTTE DE TUNISAIR

La flotte de TUNISAIR compte 36 appareils : 23 Airbus, 12 Boeing et un ATR42 (hors service).

Type d'avion	Nombre	Mode de financement
A320	15	11 en propriété 4 en Leasing Financier
A319	2	En propriété
A319ER	2	1 en Leasing Financier 1 par Emprunt bancaire
A300-600	3	En propriété
B737-500	4	En propriété
B737-600	7	1 en Leasing Financier 6 En propriété
B737-700	1	En propriété
A340	1	Emprunt bancaire
ATR 42 (Hors Service)	1	En propriété

2- PRINCIPES ET METHODES COMPTABLES:

Les états financiers sont préparés, conformément aux dispositions de la loi 96-112 du 30 décembre 1996 portant promulgation du système comptable des entreprises, par application des principes et méthodes comptables tels que définis par le décret n° 96-2459 du 30 décembre 1996 portant promulgation du Cadre Conceptuel de la Comptabilité.

Les principes et méthodes comptables les plus significatifs appliqués par TUNISAIR, pour l'élaboration de ses états financiers, sont les suivants :

Immobilisations incorporelles :

Les immobilisations incorporelles comprennent les logiciels informatiques, les fonds commerciaux et les droits au bail et sont amortis sur les durées suivantes :

	Durée
• Logiciels informatiques	3 ans
• Fonds commerciaux	20 ans
• Droits au bail	20 ans

L'amortissement des fonds commerciaux et des droits au bail concerne les acquisitions réalisées à partir du 1^{er} janvier 1997.

Immobilisations corporelles :

Les immobilisations corporelles sont comptabilisées à leur coût d'acquisition.

Les immobilisations non réévaluées sont amorties linéairement sur les durées suivantes, conformément au décret n° 2008-492 du 25 février 2008, fixant le taux maximum des amortissements linéaires :

	Taux
• Constructions en dur	5%
• Machines, matériels et équipements industriels	15%
• Machines et équipements de chauffage et frigorifique	10%
• Equipements informatiques	33.33%
• Mobilier et matériel de bureau	20%
• Partie durable des avions et des réacteurs	5.56%
• Plein potentiel des avions	20%
• Plein potentiel des réacteurs	33.33%
• Matériels de cuisine et buanderie	20%
• Tapis, rideaux, éléments et aménagements décoratifs	20%
• Matériel roulant	20%
• Autres machines, matériels et équipements	15%

Méthode des composants:

La méthode des composants consiste à défalquer l'avion en trois composants significatifs à savoir :

- La partie durable des avions et des réacteurs qui est amortie sur une durée de 18 ans
- Le plein potentiel des cellules des avions qui est amorti et remplacé sur un cycle qui varie de 6 à 12 ans selon le type d'avion.
- Le plein potentiel des réacteurs qui est amorti et remplacé sur un cycle en heures de vol qui varie de 5000 à 27000 HV selon le type de réacteur.

Titres de participation :

Les titres de participation sont comptabilisés à leurs coûts d'acquisition. A la clôture de l'exercice, ces titres sont évalués à leur valeur d'usage.

Les plus-values dégagées ne sont pas constatées alors que les moins-values potentielles font l'objet de provisions pour dépréciation.

Stocks :

- Les stocks font l'objet d'un inventaire physique en fin d'année.
- Les stocks sont évalués à leurs coûts d'achat moyens pondérés calculés à chaque entrée.

Provisions pour créances douteuses :

Les créances des clients en compte non recouvrées pour une période dépassant 12 mois, par rapport à la date de clôture, sont reclassées en créances douteuses et sont totalement provisionnées, tout en tenant compte des événements intervenus avant l'arrêté définitif des états financiers et ce conformément à la NCT 14.

Dettes et créances en monnaies étrangères :

Les créances et dettes d'exploitation en monnaies étrangères sont comptabilisées au cours de change IATA. Elles sont converties à la fin de la période au cours de change de la Banque Centrale de Tunisie et ce conformément à la NCT 15.

Le traitement des pertes et des gains de change se présente comme suit :

- Les pertes et les gains de change, réalisés lors du règlement des créances et des dettes en monnaies étrangères, sont pris en compte dans la détermination du résultat de l'exercice et sont inscrits parmi les autres gains et pertes ordinaires.
- Les pertes et les gains de change latents, résultant de la conversion des dettes et des créances à court terme au taux de change de la date de clôture, sont pris en compte dans la détermination du résultat de l'exercice en contrepartie des comptes de tiers concernés.

- Les pertes et gains de change latents, résultant de l'actualisation des échéances à long terme des crédits au cours de change à la date de clôture, sont portés au compte «Ecart de conversion » et sont résorbés linéairement sur la durée restante du crédit.

Réserves pour fonds social :

Les comptes relatifs au fonds social sont traités et présentés en comptabilité conformément aux dispositions de la NCT 2 relative aux capitaux propres.

La norme préconise le traitement suivant :

- ❖ Le compte « Réserve pour fonds social » enregistre notamment les réserves pour fonds social lorsque le financement du fonds social est effectué par prélèvement sur le résultat de l'exercice lors de son affectation par l'assemblée ou en vertu de dispositions réglementaires.
- ❖ Les opérations remboursables financées par la réserve pour fonds social doivent être inscrites à l'actif de la société et le montant utilisé de cette réserve doit être porté au niveau des notes aux états financiers.
Les rémunérations rattachées à ces opérations doivent venir en augmentation de la réserve pour fonds social.
- ❖ Les opérations non remboursables financées par la réserve pour fonds social doivent venir en déduction de la réserve et la nature de chaque catégorie d'opération doit être portée au niveau des notes aux états financiers.

Revenus :

Les émissions de titres de transport effectuées par la société sont initialement enregistrées dans des comptes d'attente passifs sous la rubrique « Recettes à ventiler ».

Ces émissions ne sont prises en compte pour la détermination du résultat net de l'exercice que lors de la réalisation de l'opération de transport des passagers et des marchandises ou, sinon, après une durée de 24 mois de non utilisation du titre de transport par son acquéreur.

Frais de formation:

Les frais de formation du personnel sont comptabilisés en charges de l'exercice de leur engagement. Cependant, les frais de formation du personnel navigant technique sont capitalisés en tant que charges reportées et sont amortis linéairement sur trois exercices.

ETATS FINANCIERS

BILAN 2012

ACTIFS			
Exercice clos le 31 décembre			
(En milliers de dinars tunisiens)	NOTES	2012	2011
Actifs Non Courants			
Actifs Immobilisés			
Immobilisations Incorporelles		4 286	4 286
<i>Amortissements</i>		-4 152	-4 128
		134	158
Immobilisations Corporelles	6-1-1	2 254 931	2 138 876
<i>Amortissements</i>		-1 260 903	-1 177 040
		994 028	961 836
<i>Immobilisations Financières</i>	6-1-2	177 483	180 186
<i>Provisions</i>		-62 082	-48 602
		115 401	131 584
Total des Actifs Immobilisés		1 109 563	1 093 578
Autres Actifs Non Courants	6-1-3	29 515	29 007
Total des Actifs Non Courants		1 139 078	1 122 585
Actifs Courants			
Stocks		3 697	3 597
<i>Provisions</i>		-71	-62
		3 626	3 535
Clients et Comptes Rattachés	6-1-4	199 332	141 897
<i>Provisions</i>		-114 855	-108 720
		84 477	33 177
Autres Actifs Courants	6-1-5	176 176	150 804
Placements et Autres Actifs Financiers	6-1-6	11 227	10 363
Liquidités et Equivalents de Liquidités	6-1-7	89 515	93 216
Total des Actifs Courants		365 021	291 095
TOTAL DES ACTIFS		1 504 099	1 413 680

BILAN 2012 (SUITE)

CAPITAUX PROPRES ET PASSIFS			
Exercice clos le 31 décembre			
(En milliers de dinars tunisiens)	NOTES	2012	2011
Capitaux propres	6-1-8		
Capital Social		106 199	106 199
Réserves		473 427	473 859
Autres capitaux propres		20	71
Résultats Reportés		-147 122	-13 624
Total Capitaux Propres Avant Résultat de l'Exercice		432 524	566 505
Résultat de l'Exercice Après Impôt		-125 799	-134 425
Total Capitaux Propres Avant Affectation		306 725	432 080
Passifs			
Passifs Non Courants			
Emprunts	6-1-9	382 405	352 168
Provisions	6-1-10	34 545	31 357
Autres Passifs Non Courants	6-1-11	10 309	15 321
TOTAL PASSIFS NON COURANTS		427 259	398 846
Passifs Courants			
Fournisseurs et Comptes Rattachés	6-1-12	268 203	156 549
Autres Passifs Courants	6-1-13	303 908	230 410
Autres Passifs financiers	6-1-14	198 004	195 795
TOTAL PASSIFS COURANTS		770 115	582 754
Total des Passifs		1 197 374	981 600
Total des Capitaux Propres & Passifs		1 504 099	1 413 680

ETAT DE RESULTAT 2012

(En milliers de dinars tunisiens)	NOTES	2012	2011
Produits d'Exploitation			
Revenus	6-2-1	1 117 306	929 878
Autres Produits d'exploitation	6-2-2	47 982	48 931
Total des Produits d'Exploitation		1 165 288	978 809
Charges d'Exploitation			
Achats d'Approvisionnements Consommés	6-2-3	-381 496	-306 365
Charges de Personnel	6-2-4	-181 414	-168 154
Dotations aux Amortissements et aux Provisions	6-2-5	-118 763	-107 665
Redevances Aéronautiques	6-2-6	-325 675	-264 774
Assistance fournie aux avions		-152 923	-137 743
Loyer avions		-6 575	-2 184
Commissions sur Vente de titres de transport		-18 071	-11 729
Autres Charges d'Exploitation	6-2-7	-89 643	-69 985
Total des Charges d'Exploitation		-1 274 560	-1 068 599
RESULTAT D'EXPLOITATION		-109 272	-89 790
Charges Financières Nettes	6-2-8	-28 326	-42 118
Produits des Placements et Autres Produits Fin.	6-2-9	9 026	8 865
Gains de change et Autres Gains Ordinaires	6-2-10	35 178	14 196
Pertes de Change et Autres Pertes Ordinaires	6-2-11	-32 405	-25 578
Résultat des Activités Ordinaires Avant Impôt		-125 799	-134 425
Impôt sur les Bénéfices		-	-
Résultat des Activités Ordinaires Après Impôt		-125 799	-134 425
Résultat Net de l'Exercice		-125 799	-134 425
Effets des Modifications Comptables	6-2-12	926	-23 465
Résultat Après effets de Modifications Comptables		-124 873	-157 890

ETAT DES FLUX DE TRESORERIE 2012

RUBRIQUES	NOTES	2012	2011
(En milliers de dinars tunisiens)			
FLUX DE TRESORERIE LIES À L'EXPLOITATION	<u>6-3-1</u>		
Encaissements reçus des clients	<u>6-3-1-1</u>	1 114 792	920 639
Sommes versées aux fournisseurs et au personnel	<u>6-3-1-2</u>	-1 029 214	-807 103
Intérêts payés		-16 548	-14 645
Impôts, Droits, Taxes et versements assimilés		8 202	-28 176
Primes d'assurance déboursées		-10 652	-13 763
Autres flux affectés à l'exploitation		-37 614	-76 480
Flux nets affectés aux activités d'exploitation		28 966	-19 528
FLUX DE TRESORERIE LIES À L'INVESTISSEMENT	<u>6-3-2</u>		
Acquisitions d'immobilisations corporelles et incorporelles	<u>6-3-2-1</u>	-60 238	-70 865
Cessions d'immobilisations corporelles et incorporelles		23	467
Acquisitions d'immobilisations financières		0	0
Cessions d'immobilisations financières		0	0
Prêts à Long et Moyen Termes accordés		-779	-1 822
Remboursements de prêts et cessions d'obligations		3 964	7 610
Intérêts et Dividendes reçus		9 053	33 814
Autres flux liés aux activités d'investissement		-97	-423
Flux nets affectés aux activités d'investissement		-48 074	-31 219
FLUX DE TRES. LIES AUX OP. DE FINANCEMENT			
Dividendes et autres distributions		0	0
Encaissements provenant d'emprunts		443 843	148 408
Remboursements d'emprunts		-424 610	-134 679
Flux nets affectés aux activités de financement		19 233	13 729
Incidence des variations des taux de change sur les liquidités et équivalents de liquidités	<u>6-3-3</u>	-3 826	-1 849
VARIATION DE TRESORERIE		-3 701	-38 867
Trésorerie au début de la période		93 216	132 083
Trésorerie à la fin de la période		89 515	93 216

Schéma des soldes intermédiaires de gestion

(En milliers de dinars)

PRODUITS	2 012	2 011	CHARGES	2 012	2 011	SOLDES	2012	2011
Ventes de marchandises			Coûts d'achat des marchandises Vendues	-	-	Marge Commerciale	-	-
Revenus et Autres Produits d'exploitation	1 165 288	978 749	Achats d'approvisionnement. Consommés	-381 496	-306 365	Marge Sur Coût Matières	783 792	672 384
Marge Commerciale		-						
Marge sur coût matières	783 792	672 384	Autres charges externes	-588 314	-484 070			
Total	783 792	672 384	Total...	-588 314	-484 070	Valeur Ajoutée Brute	195 478	188 314
Valeur ajoutée brute	195 478	188 314	Impôts et Taxes	-4 640	-2 318			
		-	Charges de Personnel	-181 414	-168 154			
Total	195 478	188 314	Total	-186 054	-170 472	Excédent Brut d'Exploitation	9 424	17 842
Excédent ou insuffisance brut d'expl.	9 424	17 843	Autres charges ordinaires	-32 405	-25 558			-
Autres gains ordinaires	36 533	15 412	Charges financières	-14 612	-11 356			-
Produits financiers et des placements	8 791	8 865	Dots. aux Amort. et aux Provisions	-134 421	-140 465			-
Transferts de charges	891	854	Impôts sur les bénéfices	-	-			-
Total	55 639	42 974	Total	-181 438	-177 379	Résultat Activités Ordinaires après Impôts	-125 799	-134 425
Résultat des activités ordinaires	-125 799	-134 425	Effets Modifications Comptables	926	-23 465			
Total	-125 799	-134 425	Total	926	-23 465	Résultat Net après. Modification Comptable	-124 873	-157 890

NOTES AU BILAN

ACTIFS**6.1.1 Immobilisations corporelles :**

Les immobilisations corporelles se détaillent comme suit :

	<u>2012</u>		<u>2011</u>
Terrains	2 844		2 845
Constructions	23 928		23 879
Constructions sur sol OACA	25 220		25 220
Constructions en cours	346		143
Matériels de transport aérien et réacteurs	1 876 616		1 711 770
Matériels de transport aérien en cours	216 326		269 151
Equipement de rechange avionique	51 593		47 086
Matériels d'exploitation	3 971		3 971
Equipements de bureau	21 273		31 161
Matériels de transport roulant	6 808		6 767
Matériels et outillages	4 525		4 289
Autres immobilisations corporelles	11 481		12 594
Autres immobilisations en cours	0		0
Total brut	2 254 931	(1)	2 138 876
Amortissements	- 1 260 903		-1 177 040
Total net	994 028		961 836

Tableau des Valeurs Brutes des Immobilisations (en dinars)

LIBELLE	SOLDE DEBUT 2012	ACQUISITION	REDRESSEMENT	SORTIE	SOLDE 2012
TERRAINS	2 843 331	0	0	0	2 843 331
CONSTRUCTIONS	49 241 096	252 078	0	0	49 493 175
EQUIPEMENT DE RECHANGE AVIONIQUE	48 202 909	3 390 150	0	0	51 593 059
AVIONS & REACTEURS	0	0	0	0	0
PARTIE DURABLE AVION ET REACTEUR	1 373 629 593	39 278 976	33 203 147	0	1 446 111 717
RG	269 642 925	22 370 491	0	-18 672 739	273 340 677
GV	65 833 659	16 490 327	74 839 651	0	157 163 637
AVANCE SUR COMMANDE DES AVIONS	271 816 630	52 552 423	-108 042 798	0	216 326 254
MATERIEL D' EXPLOITATION	3 971 064	0	0	0	3 971 064
MATERIEL DE TRANSPORT ROULANT	6 767 344	40 352	0	0	6 807 696
MATERIEL & OUTILLAGE	4 289 108	236 673	0	0	4 525 782
EQUIPEMENT DE BUREAU	31 162 432	111 443	0	0	31 273 875
AUTRES IMMOBILISATIONS CORPORELLES	11 476 020	4 321	0	0	11 480 341
TOTAL IMMOBILISATIONS CORPORELLES	2 138 876 112	134 727 234	0	-18 672 739	2 254 930 608
IMMOBILISATIONS INCORPORELLES	4 286 503	0	0	0	4 286 503
TOTAL IMMOBILISATIONS	2 143 162 615	134 727 234	0	-18 672 739	2 259 217 111

Tableau des amortissements (en dinars)

LIBELLE	SOLDE DEBUT 2012	DOTATION	REDRESSEMENT	SORTIE	SOLDE 2012
CONSTRUCTIONS	39 046 612	1 713 200	0	0	40 759 812
EQUIPEMENT DE RECHANGE AVIONIQUE	19 928 081	4 658 431	0	0	24 586 511
AVIONS & REACTEURS	0	0	0	0	0
PARTIE DURABLE AVION ET REACTEUR	939 540 732	41 605 111	0	0	981 145 843
REVISIONS GENERALES	103 037 732	36 554 871	0	-18 672 739	120 919 863
GRANDES VISITES	22 509 879	16 277 571	0	0	38 787 450
MATERIEL D' EXPLOITATION	3 587 121	184 483	0	0	3 771 604
MATERIEL DE TRANSPORT ROULANT	4 422 949	873 791	0	0	5 296 740
MATERIEL & OUTILLAGE	3 647 066	172 882	0	0	3 819 948
EQUIPEMENT DE BUREAU	30 288 458	347 909	0	0	30 636 367
AUTRES IMMOBILISATIONS CORPORELLES	11 032 066	146 556	0	0	11 178 622
IMMOBILISATIONS INCORPORELLES	4 128 123	24 601	0	0	4 152 724
TOTAL	1 181 168 820	102 559 405	0	-18 672 739	1 265 055 487

6.1.2 Immobilisations financières :

Cette rubrique se détaille comme suit :

	<u>2012</u>		<u>2011</u>
Obligations et bons à long terme	997		997
Prêts	20 136		22 937
Titres de participation	153 813	(2)	153 813
Autres immobilisations	2 537		2 439
Total brut	177 482		180 186
Provision pour dépréciation des titres de participation et des prêts	-62 082		-48 602
Total net	115 401		131 584

(2) Les participations de Tunisair sont essentiellement des parts dans le capital de ses filiales. Le portefeuille est réparti entre Valeurs locales et Valeurs étrangères.

Les valeurs locales sont détaillées dans le tableau suivant (en dinars):

Société	Nombre d'actions	val nominale de l'action	Valeurs d'acquisitions CMP	valeurs	Provisions		Variation
					31/12/2012	31/12/2011	
TUNISAVIA	320 729	10	2,291	734 770	0	0	0
TUNISAIR HANDLING	240 958	100	100	24 095 840	2 008 162	0	2 008 162
TUNISAIR TECHNICS	826 010	100	99,613	82 281 000	24 958 252	20 569 277	4 388 957
Tunisair Express	322 673	55	63	20 347 015	20 347 015	14 207 819	6 139 195
Amadeus Tunisie	3 500	120	100	350 000	0	0	0
Aviation IT Services Africa	18 000	10	0,139	2 500	2 500	2 500	0
Tunisie Catering	54 000	100	100	5 400 000	4 582 242	3 404 376	1 177 866
ATCT	59 500	100	100	5 950 000	304 380	539 092	-234 711
Tunis Convention Bureau	50	100	100	2 000	5 000	5 000	0
Tunisie Tradenet	1 000	100	100	100 000	0	0	0
STUSID	1 250	100	100	125 000	0	0	0
STT de Tabarka	400	25	25	10 000	10 000	10 000	0
Société Protunisia	400	10	10	4 000	4 000	4 000	0
Compagnie Tunisienne de navigation	25 867	10	2,066	53 450	0	0	0
CERA	100	10	10	1 000	0	0	0
Foire Internationale de Tunis	450	32	50	22 500	0	0	0
SEPTH	4400	10	9.091	40 000	3 674	3 674	0

SNR	2900	5	5	14 500	0	0	0
Société El Fouladh	18 000	5	0,833	15 000	15 000	15 000	0
SOTUTOUR	472	100	100	47 200	47 200	47 200	0
Société Gammarth en liquidation	200	10	10	2 000	0	0	0
SAGEP	60	10	10	600	600	600	0
SODIS	17 142	10	5,6	95 710	0	0	0
			TOTAL 1	139 697 481	52 289 025	38 809 538	13 479 488

Les valeurs Etrangères sont détaillées dans le tableau suivant :

Société	Nombre	val nominale	Valeurs	valeurs	Provisions		Variation
	d'actions	de l'action (EUR/USD)	d'acquisitions (EUR/USD)	historiques (TND)	31/12/2012	31/12/2011	
SCI-ESSAFA	999	4 321 €	4 321 €	7 264 285	0	0	0
Muritania Airways	275 400	18,46 \$	18,46 \$	6 565 519	6 565 519	6 565 519	0
SITA-BELGE	41	5 €	5 €	389	0	0	0
SITA - NV	193 769		1,034 \$	286 034	0	0	0
			TOTAL 2	14 116 227	6 565 519	6 565 519	0
			TOTAL 1+2	153 813 708	58 854 489	45 375 057	13 479 488

6.1.3 Autres actifs non courants :

Cette rubrique enregistre essentiellement les écarts de conversion constatés sur les emprunts contractés en devises étrangères :

	<u>2012</u>		<u>2011</u>
Ecart de conversion	25 656	(1)	20 135
Frais de formation	3 859		8 872
Total	29 515		29 007

(1) Les écarts de conversion se présentent comme suit :

	<u>2012</u>		<u>2011</u>
Ecart de conversion Actif	33 925		26 604
Résorptions	-8 269		-6 469
Total	25 656		20 135

Le solde de ce poste comprend les pertes de change latentes résultant de l'actualisation des échéances à long terme des emprunts et avances pour financement des avions libellés en devises étrangères.

L'augmentation du solde de ce poste revient à l'augmentation des taux de change BCT de 5.64% pour l'euro (passant de 1.9383 à 2.0476) et de 3.42% pour le dollar (passant de 1.4993 à 1.5506).

6.1.4 Clients et comptes rattachés :

	<u>2012</u>		<u>2011</u>
Clients ordinaires	84 477		33 177
Clients douteux	114 855		108 720
Total brut	199 332		141 897
Provisions	-114 855	(1)	-108 720
Total net	84 477		33 177

(1) Le solde de cette rubrique se présente comme suit :

	<u>2012</u>		<u>2011</u>
Clients locaux	5 891		6 176
Administration	6 880		6 067
Administration étranger en Tunisie	126		37
Clients refoulées	1 737		1 714
Agence de voyage et tours opérateurs	10 435		9 126
Clients à l'étranger	17 332		14 915
Compagnie non clearing	51 944		50 176
Fret	123		122
Client en cours d'apurement	20 387		20 387
Total net	114 855		108 720

6.1.5 Autres actifs courants :

Ce compte s'analyse comme suit :

	<u>2012</u>		<u>2011</u>
Personnel et comptes rattachés	19 336		18 264
Etat et collectivités publiques	71 843	(1)	90 853
Débiteurs divers	15 293		15 611
Divers autres actifs courants	118 718	(2)	77 569
Total brut	225 190		202 297
Provisions	-49 014		-51 493
Total net	176 176		150 804

(1) La rubrique Etat et collectivités publiques se détaille comme suit :

	<u>2012</u>		<u>2011</u>
ETAT crédit de TVA	70 348		78 777
ETAT crédit d'impôt	528		10 888
TVA à l'étranger à récupérer	967		859
Ristourne TFP	-		329
Total	71 843		90 853

(2) Divers autres actifs courants :

	<u>2012</u>		<u>2011</u>
Créance Tunisair Technics	62 577		13 981
Ventes BSP à encaisser	33 177		37 220
Charges constatées d'avance	1 653		3 145
Autres	21 311		23 223
Total	118 718		77 569

6.1.6 Placements et autres actifs financiers :

Le détail de cette rubrique se présente comme suit :

	<u>2012</u>		<u>2011</u>
Echéances à court terme sur prêts	10 412		9 570
Echéances impayées	2 480		2 480
Intérêts courus à recevoir	815		793
Total brut	13 707		12 843
Provision pour dépréciation des prêts	-2 480		-2 480
Total net	11 227		10 363

6.1.7 Liquidités et équivalents de liquidités :

Le solde de ce compte se détaille comme suit :

	<u>2012</u>		<u>2011</u>
Placements à court terme	20 001		20 637
Effets	21		62
Banques	69 245		72 273
Caisses	248		244
Total	89 515		93 216

CAPITAUX PROPRES & PASSIFS**6.1.8 Capitaux propres :**

Le solde de cette rubrique se présente comme suit :

	<u>2012</u>		<u>2012</u>
Capital social	106 199	(1)	106 199
Réserve légale	10 620		10 620
Autres réserves et fonds d'investissement	462 807		463 239
Autres capitaux propres	20		71
Modifications comptables	926		-23 465
Résultat reporté	-148 048		9 841
Total net	432 524		566 505
Résultat de l'exercice	-125 799		-134 425
Total capitaux propres avant affectation	306 725		432 080

13

(1) Le capital social de la compagnie est réparti comme suit :

	<u>2012</u>		<u>2012</u>
ETAT TUNISIEN	68 882		68 882
CNSS (participation publique indirecte)	4 242		4 242
CNAM (participation publique indirecte)	1 772		1 772
CNRPS (participation publique indirecte)	4 138		4 138
AIR France	5 926		5 926
PETITS PORTEURS	21 239		21 239
Total	106 199		106 199

(*) Conformément au décret 2009-2211 du 20 juillet 2009, accordant à la société « Tunis air » les avantages fiscaux prévus par l'article 52 du code d'incitations aux investissements, cette dernière bénéficie de l'exonération de l'impôt sur les sociétés pendant 5 ans au titre des bénéfices réalisés durant la période allant de 1er janvier 2009 au 31 décembre 2013. Pour le bénéfice de l'avantage fiscal, la société « Tunis air » doit inscrire les bénéfices exonérés dans un compte de réserve à régime spécial au passif du bilan en vue de leur emploi dans la réalisation d'investissements au sein d'elle-même. La société « Tunis air » est tenue de payer l'impôt sur les sociétés dû et non acquitté majoré des pénalités de retard prévues par la législation fiscale en vigueur en cas de non respect des conditions énumérés par le présent décret.

Le bilan du fond social se détaille comme suit :

RESSOURCES		EMPLOIS	
SOLDE AU 31/12/2011	2 402	Primes fin de carrière	1 343
cotisation social et solidarité	1 340	Allocations scolaires	505
Remboursement prêt	1 981	Remboursement fonds de solidarité	1 049
Autres ressources	216	Remboursement cotisation F.S	543
Loisirs	20	Restauration et dons	431
Participation des filiales	595	Prêts accordés au personnel	2 633
Total ressources	6 554	Total emplois	6 504
		SOLDE au 31/12/2012	50

6.1.9 Emprunts :

	<u>2012</u>	<u>2011</u>
Emprunts financement Boeing	-	2 441
Emprunts financement Airbus	382 405	349 727
Total	382 405	352 168

6.1.10 Provisions pour risques et charges :

Le détail de cette rubrique est résumé dans le tableau suivant :

	<u>2012</u>	<u>2012</u>
Provisions pour risque fournisseurs débiteurs	7 544	9 110
Provisions pour redevances OACA	44	44
Provisions pour affaires prud'homales	4 766	3 859
Provisions pour litiges commerciaux	3 015	3 644
Provisions pour pénalité de retard CNSS	19 176	14 700
Total	34 545	31 357

6.1.11 Autres passifs non courants :

	<u>2012</u>	<u>2012</u>
Ecart de conversion	13 995	22 981
Résorptions	-3 686	-7 660
Total	10 309	15 321

6.1.12 Fournisseurs et comptes rattachés :

Le solde de cette rubrique se détaille comme suit :

	<u>2012</u>		<u>2012</u>
Fournisseurs locaux d'exploitation	227 689		78 914
Fournisseurs étrangers d'exploitation	23 582		40 250
Fournisseurs- Compagnies Aériennes	690		-
Fournisseurs locaux d'immobilisation	378		792
Fournisseurs étrangers d'immobilisation	1 928		26 017
Fournisseurs, factures non parvenues	18 487		13 783
Fournisseurs, retenues de garantie	121		340
Fournisseurs, intérêts courus	-64		-64
Fournisseurs, avances et acomptes	-6 679		-5 554
Fournisseurs, reports solde créditeurs non mouvementés depuis 94	2 071		2 071
Total	268 203		156 549

6.1.13 Autres passifs courants :

Le solde de cette rubrique se présente comme suit :

	<u>2012</u>		<u>2012</u>
Créditeurs divers	196 687		123 375
Titres de transport non encore honorés	69 360	(1)	65 987
Personnel et comptes rattachés	25 618		22 070
Etat et collectivités publiques	7 911		6 679
Actionnaires, dividendes à payer	235		235
Divers autres passifs courants	4 097		12 064
Total	303 908		230 410

(1) Le poste recettes billets et LTA non encore honorés enregistre les billets et les LTA vendus à compter du 1^{er} janvier 2011 mais non encore utilisés au 31 décembre 2012.

6.1.14 Autres passifs financiers :

Cette rubrique se détaille comme suit :

	<u>2012</u>		<u>2012</u>
Echéances à moins d'un an sur emprunts	196 285		157 162
Intérêts courus et non échus sur emprunts	1 719		38 633
Total	198 004		195 795

NOTES A L'ETAT DE RESULTAT

6.2.1 Revenus :

Le chiffre d'affaires se détaille comme suit :

	<u>2012</u>		<u>2011</u>
Revenus de l'activité de transport	1 113 758	(1)	926 147
Revenus de l'activité d'assistance aux cies. aériennes	3 548		3 731
Total	1 117 306		929 878

(1) Cette rubrique se détaille comme suit :

	<u>2012</u>		<u>2011</u>
Transport des passagers et de bagage	1 093 242	(i)	904 081
Transport du fret et de la poste	20 516		22 066
Total	1 113 758		926 147

(i) Le détail de ce poste se présente comme suit :

	<u>2012</u>		<u>2011</u>
Revenus activité « régulier et supplémentaire »	820 229		637 172
Redevances d'embarquement et de sécurité collectées	124 507		103 527
Revenus activité « Charter » et frètement	148 506		163 382
Total	1 093 242		904 081

6.2.2 Autres produits d'exploitation :

	<u>2012</u>		<u>2011</u>
Commissions sur ventes des titres de transport	1 097		1 407
Produits des comptes de réconciliation	13 247	(1)	16 770
Produits sur émissions des LTA	10 298		10 482
Produits des redevances pour concession VAB	13 652		12 028
Pénalité sur remboursement billets	7 931		5 995
Divers autres produits	1 757		2 249
Total	47 982		48 931

(1) La rubrique « Produits des comptes de réconciliation » enregistre principalement les billets et les LTA vendus avant 1^{er} janvier 2011 n'ayant pas été utilisés jusqu'à le 31 décembre 2012.

6.2.3 Achats d'approvisionnements consommés :

	<u>2012</u>		<u>2011</u>
Carburant avions	350 159		282 534
Approvisionnement catering	28 772		17 496
Autres approvisionnements consommés	2 565		6 335
Total	381 496		306 365

6.2.4 Charges de personnel :

Les charges de personnel se détaillent comme suit :

	<u>2012</u>		<u>2011</u>
Personnel au sol	98 279		88 740
Personnel navigant technique	51 472		51 262
Personnel navigant commercial	31 663		28 152
Total	181 414		168 154

6.2.5 Dotations aux amortissements et aux provisions :

Cette rubrique se détaille comme suit :

	<u>2012</u>		<u>2011</u>
Dotations aux amortissements	106 191	(1)	93 141
Dotations aux provisions	13 693	(2)	15 740
Reprises sur provisions	-1 121		-1 216
Total net	118 763		107 665

(1) Les dotations aux amortissements se détaillent comme suit :

	<u>2012</u>		<u>2011</u>
Dotations aux amortissements des immobilisations corporelles	102 503		90 003
Dotations aux amortissements des immobilisations incorporelles	56		125
Dotations aux résorptions des charges à répartir	4 455		3 834
Transfert de charges d'amortissement	-823		-821
Total	106 191		93 141

(2) Les dotations aux provisions se détaillent comme suit :

	<u>2012</u>		<u>2011</u>
Dot. aux provisions pour créances douteuses	7 256		8 126
Dot. aux provisions p/risques et dépréciation d'actif	6 437		7 614
Total	13 693		15 740

6.2.6 Redevances aéronautiques :

Cette rubrique se détaille comme suit :

	<u>2012</u>		<u>2011</u>
Redevances de survol	89 992		77 698
Redevances d'atterrissage	42 300		35 781
Redevances d'embarquement	123 373		97 881
Diverses autres redevances	70 010		53 414
Total	325 675		264 774

6.2.7 Autres charges d'exploitation :

Les autres charges d'exploitation se détaillent comme suit :

	<u>2012</u>		<u>2011</u>
Assurance des avions	11 424		10 505
Diverses autres charges d'exploitation	78 219	(1)	59 480
Total	89 643		69 985

(1) Diverses autres charges d'exploitation :

	<u>2012</u>		<u>2011</u>
Loyers	4 851		6 320
Publicité	5 831		5 168
Prestation informatique	14 326		9 180
Documentation	3 456		2 749
Hébergement	8 920		5 977
Frais de transport (réacteurs, pax, fret, PN..)	3 767		3 175
Autres	37 068		30 086
Total	78 219		59 480

6.2.8 Charges financières nettes :

Les charges financières nettes se détaillent comme suit :

	<u>2012</u>		<u>2011</u>
Intérêt des emprunts pour acquisition d'immo.	13 024		11 158
Dot. aux prov. pour dépréciation d'éléments financiers	13 714		30 762
Autres charges financières	1 588		198
Total	28 326		42 118

La variation du poste « Dotation aux provisions pour dépréciation d'éléments financiers » s'explique par la dépréciation de la participation de TUNISAIR dans ses filiales :

- TUNISAIR TECHNICS : 4 MD.
- TUNISAIR EXPRESS : 6 MD.
- TUNISIE CATERING : 1 MD.
- TUNISAIR HANDLING : 2

6.2.9 Produits des placements et autres produits financiers :

Les produits des placements ont connu une diminution, due essentiellement à la baisse des dividendes reçus des filiales d'une part et la régression d'autre part des intérêts reçus suite à leur faible taux et la diminution de l'excédent de trésorerie.

	<u>2012</u>		<u>2011</u>
Intérêts des placements à court terme	1 217		1 671
Revenus des Emprunts Obligataires	116		100
Intérêts des dépôts bancaires à terme	559		1 057
Rémunération des comptes bancaires	397		246
Revenus des Prêts à long terme	-		185
Dividendes des entreprises, filiales	6 391		5 233
Dividendes des entreprises, non filiales	142		146
Divers autres produits des placements	204		227
Total	9 026		8 865

6.2.10 Gains de Change et Autres gains ordinaires :

Cette rubrique se détaille comme suit :

	<u>2012</u>		<u>2011</u>
Gains de change	26 229		14 849
Produits nets sur cessions d'immobilisation et autres Gains sur éléments non récurrents ou exceptionnels	46		536
Reprises sur amortissements et provisions	5 718		516
Produits divers ordinaires LIMOCA	3 133		-1 759
Divers autres gains ordinaires	52		54
Total	35 178		14 196

6.2.11 Pertes de change et autres pertes ordinaires :

Les pertes de change et autres pertes ordinaires se détaillent comme suit :

	<u>2012</u>		<u>2011</u>
Pertes de change	29 515		22 413
Charge diverses ordinaires LIMOCA	2 760		177
Autres charges diverses ordinaires	130		2 988
Total	32 405		25 578

6.2.12 Effets des modifications comptables :

Les effets des modifications comptables au titre de l'exercice 2012 accusent un solde positif pour une valeur de 0.9 MD relatif au :

- redressement des produits IATA 2011 (-1MD)
- et la reprise sur les prestations informatiques AISA (+1.9)

NOTES A L'ETAT DES FLUX DE TRESORERIE

La méthode adoptée pour la présentation de l'état des flux de trésorerie est la méthode directe (méthode de référence) qui consiste à fournir des informations sur les principales catégories de rentrées et de sorties de fonds et ce, par un système de codes spécifiques à tous les comptes, généraux ou particuliers, mouvementés dans les journaux de trésorerie : Banques, C. C. P et Caisses.

Les encaissements et les décaissements de fonds de l'exercice sont classés en activité d'exploitation, d'investissement et de financement.

6.3.1 Flux de trésorerie liés à l'exploitation :

Les flux de trésorerie liés à l'exploitation sont essentiellement issus:

1/ Des rentrées de fonds découlant de la vente de billets de transport et de «LTA » par les agences locales et à l'étranger.

2/ Des rentrées de fonds provenant de l'assistance commerciale et technique des compagnies tierces, collectées par Tunisair.

3/ Des encaissements provenant des commissions perçues sur les ventes de titres et des divers autres revenus.

4/ Des règlements de facturation de biens et de services fournis par des fournisseurs ou des créiteurs divers.

5/ Des paiements au personnel ou pour leurs compte.

6/ Des rentrées et sorties de fonds vis-à-vis des compagnies d'assurance.

7/ Des intérêts versés y compris les intérêts sur emprunts.

8/ Des paiements d'impôts sur les bénéfices et divers autres impôts et droits.

6-3-1-1 : Les encaissements reçus des clients se détaillent comme suit :

	<u>2012</u>		<u>2011</u>
Encaissements des clients en Tunisie	204 948		158 339
Encaissements des clients à l'étranger	391 930		331 729
Encaissements des Ventes B. S. P	517 914		430 571
Total net	1 114 792		920 639

6-3-1-2 : Cette rubrique renferme les postes suivants :

	<u>2012</u>		<u>2011</u>
Sommes versées aux fournisseurs	-831 806		-653 859
Sommes versées au personnel	-197 408		-153 244
Total	-1 029 214		-807 103

6.3.2 Flux de trésorerie liés à l'investissement :

Les mouvements de trésorerie liés aux activités d'investissement comprennent essentiellement :

- Les décaissements effectués pour l'acquisition des avions, des réacteurs et des équipements avioniques, du matériel d'exploitation en piste et d'autres immobilisations corporelles.
- Les décaissements réalisés pour l'acquisition de titres de participation.
- Les prêts accordés à long et moyen termes.
- Les encaissements découlant du remboursement de prêts, de la cession d'obligations et de participations ainsi que les intérêts et les dividendes reçus.

6-3-2-1 Les sommes versées aux fournisseurs pour l'acquisition des immobilisations se détaillent comme suit :

	<u>2012</u>		<u>2011</u>
Fournisseurs étrangers d'immobilisation	59 205		50 824
Fournisseurs locaux d'immobilisation	1 033		20 038
Total	60 238		70 862

6.3.3 Incidences des variations des taux de change sur les liquidités et équivalents de liquidité :

	<u>2012</u>		<u>2011</u>
Gain de change	6 282		5 593
Pertes de change	-10 108		-7 442
Total	-3 826		-1 849

**NOTES AUX
ENGAGEMENTS HORS
BILAN**

6.4.1 Engagements donnés :

Les engagements donnés se détaillent comme suit :

	<u>2012</u>		<u>2011</u>
Crédits documentaires ouverts et non utilisés	6 504		8 984
Cautions données	1 991		2 090
Total	8 495		11 074

6.4.2 Engagements reçus :

Les engagements reçus se détaillent comme suit :

	<u>2012</u>		<u>2011</u>
Garanties bancaires reçues	383		23
Cautions reçues	3 154		2 984
Total	3 537		3 007